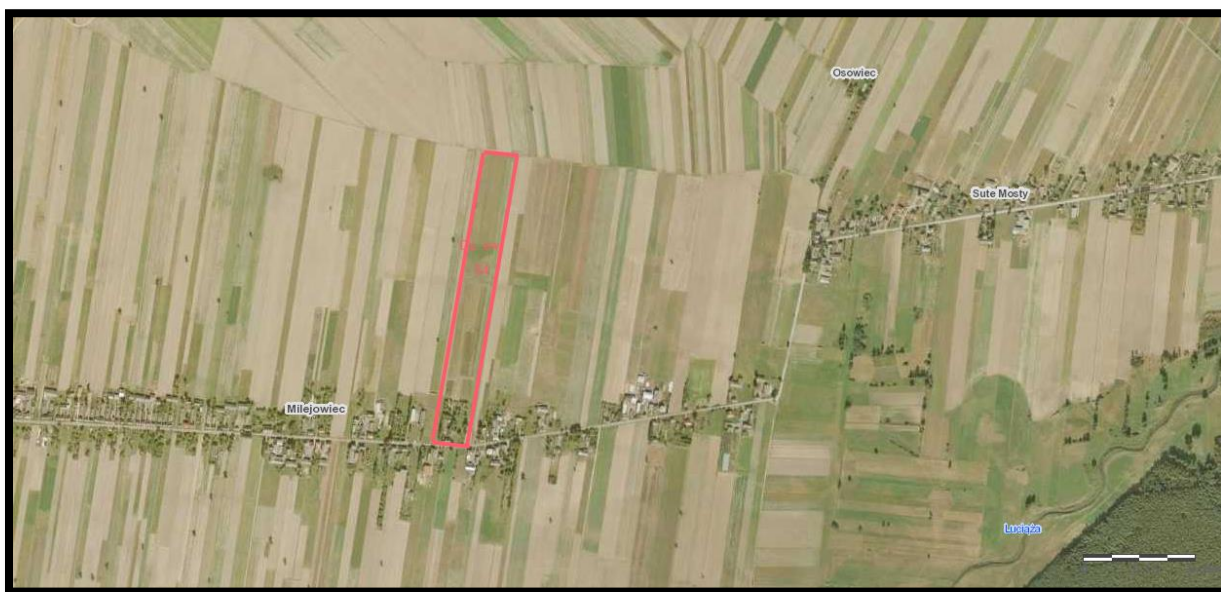


Inwentaryzacja florystyczno-faunistyczna

Inwentaryzacja florystyczna oraz faunistyczna została przeprowadzona na działce o nr ewid. 64 położonej w obrębie miejscowości Milejowiec, gmina Rozprza, powiat piotrkowski, województwo łódzkie. Inwentaryzacje przeprowadzono na terenie przeznaczonym pod budowę elektrowni wiatrowej o mocy 1,65 MW wraz z niezbędną infrastrukturą techniczną. Inwentaryzacja została przeprowadzona w dniu 27.06.2013r. i 21.08.2013r.



Ryc. 1. Mapa przedstawiająca teren inwestycyjny wraz z miejscem posadowienia turbiny.

Metodyka badań:

a) Metody zbierania danych florystycznych

Dane florystyczne zbierane były metodą marszrutową, korzystano z mapy terenu o skali 1:25 000. Penetrowano teren bezpośredniego oddziaływania planowanego zamierzenia inwestycyjnego w celu określenia występujących zbiorowisk roślinnych określenia składu gatunkowe flory występującej na obszarze badań. Wizje terenowe miały na celu stwierdzenie lub wykluczenia występowania przedstawicieli flory i objętej prawną ochroną gatunkową. Dodatkowo zastosowano metodę kameralną polegającą na oznaczaniu poszczególnych roślin zielnych za pomocą odpowiedniego klucza.

b) **Analiza mykologiczna** terenu objętego planowanym zamierzeniem inwestycyjnym nie wykazała występowania grzybów, w tym grzybów lichenizujących, które by były objęte prawną ochroną gatunkową.

c) Metody zbierania danych faunistycznych

- Szukano odchodów i miejsc żerowania,
- Śledzono występowanie tropów pozostawionych na ziemi,
- Poszukiwano potencjalnych szczątków zabitych zwierząt wzdłuż pasa polnej drogi,
- Szukano wypluwek ptaków drapieżnych na podstawie których można było oznaczyć gatunek małych ssaków,
- Szukano nor wykopanych przez ssaki,
- Obecność ptaków odnotowywano na podstawie obserwacji bezpośrednich i głosowych,
- Poszukiwano gniazd jak i pozostałości po potencjalnym wylęgu,
- Obecność innych organizmów w tym gadów, płazów stwierdzano metodą eksploracji terenu.

Wyniki inwentaryzacji florystycznej

W dniu przeprowadzanej inwentaryzacji działkę inwestycyjną stanowiło pole uprawne (uprawa żyta), któremu na miedzach towarzyszyła roślinność naczyniowa: przedstawiciele zbiorowisk flory zbiorowiska chwastów upraw roślin zbożowych i Inu (*Centaurealia cyanii*) oraz roślinności ruderalnej i pól uprawnych (*Stellarietea mediae*). Podczas inwentaryzacji terenu przeznaczonego pod budowę turbiny wiatrowej stwierdzono występowanie poniższych gatunków roślin występujących na miedzach przy przedmiotowym polu. Pomimo tego, że bezpośrednio pod miejscem posadowienia TW nie odnotowano tych gatunków roślin, to mogą pojawiać się one jako zasiewy z sąsiednich pól, miedz i terenów przydrożnych.

Na działce inwestycyjnej stwierdzono występowanie następujących gatunków roślin:

- Babka lancetowata *Plantago lanceolata*
- Babka zwyczajna *Plantago major*
- Bniec biały *Melandrium album*
- Bodziszek drobny *Geranium pusillum*
- Chaber bławatek *Centaurea cyanus*
- Fiołek trójbarwny *Viola tricolor*
- Firletka poszarpana *Lychnis flos-cuculi*
- Koniczyna biała *Trifolium repens*
- Krwawnik pospolity *Achillea millefolium*

- Kupkówka pospolita *Dactylis glomerata*
- Mak polny *Papaver rhoeas*
- Pięciornik gęsi *Potentilla anserina*
- Przetacznik polny *Veronica arvensis*
- Rumian polny *Anthemis arvensis*
- Sporek polny *Spergula arvensis*
- Tasznik pospolity *Capsella bursa-pastoris*
- Wyka ptasia *Vicia cracca*
- Życica trwała *Lolium perenne*

Wyniki inwentaryzacji faunistycznej

Inwentaryzacja faunistyczna wykazała występowanie następujących gatunków zwierząt:

Awifauna:

Skład awifauny znajduje się w rocznym monitoringu ornitologicznym.

Ssaki:

- Mysz polna *Apodemus agrarius*
- Polnik (Nornik zwyczajny) *Microtus arvalis*
- Sarna europejska *Capreolus capreolus*
- Zając szarak *Lepus europaeus*

Płazy i gady:

- Ropucha szara *Bufo bufo* (częściowa ochrona krajowa)

Działania minimalizujące:

- w związku z prowadzonymi pracami ziemnymi zostanie usunięta wierzchnia warstwa gleby, co może mieć wpływ na ptaki gniazdujące na ziemi. W związku z tym zaleca się aby część prac ziemnych była przeprowadzona poza okresem lęgowym ptaków tj. październik-luty. Do tych prac należy zaliczyć:

- budowa drogi i placu montażowego,
- linie kablowe średniego napięcia i teletechniczne,
- konstrukcja drogi dojazdowej,
- konstrukcja fundamentów,

- w związku z zinventaryzowaniem w pobliżu chronionych płazów zaleca się na czas budowy teren inwestycyjny ogrodzić, aby uchronić płazy przed ewentualną kolizją z jadącymi pojazdami należy postawić ogrodzenie. Ogrodzenie to powinno mieć powyżej 50 cm wysokości i szerokość oczek maksymalnie 5 mm. Powinno być wyposażone w daszek (pozbawiony ostrych krawędzi) o szerokości 10 cm czyli odgięcie górnej krawędzi na zewnątrz pod kątem 45-90°. Ogrodzenie to powinno być zakopane pod ziemią na głębokości 15-20 cm, by zapewnić szczelność przed podkopywaniem. Zalecenia te powinny mieć miejsce podczas ruchu kołowego pojazdów wymaganego przy pracach budowlanych.

W czasie etapu realizacyjnego (etap budowy) należy monitorować codziennie w godzinach rannych wykopy pod kątem znalezienia uwięzionych płazów, gadów oraz małych ssaków. W przypadku znalezienia uwięzionego zwierzęcia w wykopie ziemnym należy zwierzę oswobodzić. Ponadto zaleca się wykonywanie robót ziemnych etapowo od brzegu przesuając się tak aby ewentualne płazy znajdujące się na terenie prac ziemnych zdołały opuścić teren inwestycyjny.

Wniosek:

Planowana inwestycja ma mieć miejsce na terenie agrocenozy o niewielkich walorach przyrodniczych. W trakcie inwentaryzacji nie odnotowano roślin i zwierząt objętych całkowitą ochroną gatunkową. Jedynym gatunkiem objętym ochroną (częściową) jest ropucha szara *Bufo bufo*, dla której przy zastosowaniu opisanych działań minimalizujących nie przewiduje się znaczącego negatywnego oddziaływania.

Podstawa prawna:

- Rozporządzenie Ministra Środowiska z dnia 13 kwietnia 2010 r. w sprawie siedlisk przyrodniczych oraz gatunków będących przedmiotem zainteresowania Wspólnoty, a także kryteriów wyboru obszarów kwalifikujących się do uznania lub wyznaczenia jako obszary Natura 2000 (Dz. U. z dnia 10 maja 2010 r.),
- Dyrektywa Rady 92/43/EWG z dnia 21 maja 1992 roku w sprawie ochrony siedlisk przyrodniczych oraz dzikiej fauny i flory, Dyrektywa siedliskowa.
- Dyrektywa Parlamentu Europejskiego i Rady 2009/147/WE z dnia 30 listopada 2009 r. w sprawie ochrony dzikiego ptactwa.

- Rozporządzenie Ministra Środowiska z dnia 9 października 2014 r. w sprawie ochrony gatunkowej roślin (Dz. U. z 2014 r. poz. 1409)
- Rozporządzenie Ministra Środowiska z dnia 9 października 2014 r. w sprawie ochrony gatunkowej grzybów (Dz. U. z 2014 r. poz. 1408)
- Rozporządzenie Ministra Środowiska z dnia 6 października 2014 r. w sprawie ochrony gatunkowej zwierząt (Dz. U. z 2014 r. poz. 1348)
- Ustawa z dnia 3 października 2008 r. o udostępnianiu informacji o środowisku i jego ochronie, udziale społeczeństwa w ochronie środowiska oraz o ocenach oddziaływania na środowisko (Dz. U. z 2008 r. Nr 199, poz. 1227 z późn. zm.),
- Ustawa z dnia 16 kwietnia 2004 r. o ochronie przyrody (Dz. U. 2004 Nr 92 poz. 880),
- Ustawa z dnia 13 kwietnia 2007 r. o zapobieganiu szkodom w środowisku i ich naprawie (Dz. U. z 2007 Nr 75, poz. 493, z późn. zm.)
- Ustawa z dnia 03 lutego 1995 r. o ochronie gruntów rolnych i leśnych. (Dz.U. z 1995 nr 16 poz. 78, z późn.zm.)